

グリーン・あい

一般財団法人 富田林市公園緑化協会 TEL 0721-25-1000 FAX 0721-25-4110
ホームページ <https://tondabayashi-park.or.jp>



- 事業のご案内
- 樹木医相談「クビアカツヤカミキリ防除について」
- 草木でオモチャ作り「キツツキのおもちゃ」
- 気になる草「ヘアリーベッチ」

- 花を楽しもう「ネモフィラ」
- my little garden story
- 公園のりっぴな木を発見
- お知らせ

みどりの勉強会募集要項

富田林市在住、在勤の人を対象とした、緑の知識を深めたい、緑に興味がある、家の周りや街に花や緑を増やしたいと考えておられる方をサポートする講座を開設します。
(定員20名)

【受講されるにあたっての注意点】

講座内容は以下のとおりですが、天候やその他の事情により内容・講師が変更になる可能性があります。

野外現地講習は、公園等を利用して講習いたします。現地集合・解散となりますが、駐車場がありませんので、公共交通機関を利用してください。

実習は、動きやすく作業がしやすい格好で受講してください。

実習の用具や材料はある程度準備いたしますが、手袋や筆記用具等は各自で持参ください。

申込先 一般財団法人富田林市公園緑化協会 すばるホール内 4階

電話 0721-25-1000(内線409)

受付期間 5月15日(木)～22日(木)

(受付時間 平日の午前9時～午後5時)

来庁・電話のどちらでもこの時間になります。

・定員(20人)になり次第受付終了となります。ご了承ください。

受付時にご住所・お名前等をお聞きいたします。また、講座開設時に緊急連絡用の名簿を作成いたしますので、ご了解の上で講座に申込みをしてください。

【講座内容及び日程表】

回数	日時	タイトル	講座内容
1	6月4日(水) 午後1時～	公園と遊歩道の緑を巡る	公園や遊歩道を巡るウォークラリー
2	6月11日(水) 午後1時～	土づくりと花壇植え付けの テクニク	土づくりのお話と夏花壇の植え付け実習
3	6月18日(水) 午後1時～	樹木の管理方法	樹木の剪定、刈込など樹木の管理方法の実習
4	6月25日(水) 午後1時～	病害虫について	樹木の病気と害虫。薬剤散布について農薬の 使い方と注意点 クビアカツヤカミキリのお話

講習場所・・・金剛東中央公園(野外現地実習)、6月25日については「けあばる」会議室を予定。
雨天でも決行しますが、警報などが発令された場合は中止となります。

時間・・・午後1時から午後4時まで(3時間)

その他・・・当日、体調がすぐれない場合や、いつもより熱っぽく感じた場合は、欠席してください。

昨年の「みどりの勉強会」講座の様子



富田林市 緑化フェア & 植木市開催のお知らせ

日 時 令和7年4月25日（金）から4月27日（日）
午前10時～午後4時

場 所 津々山台公園

内 容 こどもクラフトやひっつきダーツなどのイベントや緑化相談、
ガーデニング講座、植木、花の販売など。



「園芸講座」




季節の寄せ植えやコケ玉、リース、木のクラフトなどの園芸に関する講習を富田林市内の開催される会場まで出張いたします。

町会・自治会、子供会、福祉関係、介護デイハウスなどの団体でお申込みください。

費用は、材料代実費、講師料や交通費は無料です。

内容や費用・日程についてのご相談を承ります。業務の都合上、時季によって行事や繁忙期などの都合により、ご希望に添えない日程もございますので、まずはお電話でのご相談をお願いします。

主な講座の一例

- ・コケ玉作り（観葉植物のコケ玉、シノブのコケ玉など）
 - ・季節の寄せ植え（初夏の草花寄せ植え、クリスマスやお正月の寄せ植えなど）
 - ・こども夏休みクラフト（小枝などを使ったクラフト）
 - ・リース作り（クリスマスリース、キッチンリースなど）
- 

緑のアドバイザー事業



マンションの敷地内、自治会が管理する敷地などの樹木の管理について、「管理の仕方がわからない、造園屋さんへの指示のしかたがわからない、樹が弱っているみたいだけど病気のせいかわからない、虫のせいかわからない、年間の管理ってどんなものがあるの？」など、樹木の管理についてのアドバイスをいたします。

対象は、富田林市内の自治会、町会、マンション管理組合などが管理している樹木や緑地です（山林これに類するものは含みません）

実施には現地での樹木の状態を依頼主の方と確認し、管理等のアドバイスをします。

この事業は、地域の方々に積極的に緑にかかわりを持っていただき、良好な住環境の向上と緑化の推進を目的として行います。

費用は無料！

花の街づくり支援事業



地域ぐるみで道路沿いや人目につく場所で、花を咲かせる取り組みをされている団体に花の種を支援します。

花の種の種類・・・コスモス、サルビアなど

上記の事業のお問い合わせやお申込みは、まずはお電話でお問い合わせください。

【お問い合わせ・お申込み】

受付日 平日の午前9時～午後5時

電話 0721-25-1000（内線409）

一般財団法人富田林市公園緑化協会まで



花を楽しもう (38)



ネモフィラ

学名 Nemophila
科名 ムラサキ科

春になるとテレビ番組の中で紹介され、国営公園などの広大な場所一面に爽やかなブルーの花が映し出され、空の青とネモフィラの青が一体化して美しい景色を織りなしています。和名を瑠璃唐草（るりからくさ）といい、草丈20cm程度。1年草。茎はよく分岐し株を広げ花を多くつけます。

同じようにブルーの花を春に咲かせる植物はオオイヌノフグリというのがありますが、こちらはオオバコ科で花も小さく花弁は4枚。3月ごろから咲き始め、少し湿った場所を好むのに対して、ネモフィラは花弁が5枚で4月から5月ごろ開花し、乾燥した場所を好みます。

【育て方】

苗も販売されていますが種から育てるのが一般的です。移植を嫌いますので、秋にプランターなどに直まきするか、ビニールポットにまいてある程度株が大きくなったら、根が切れないように植付けるようにします。冬場は気温がマイナス5℃くらいになるときは霜よけのシートなどで防寒して下さい。日当たりの良い場所を好みます。水やりは土が乾いたら与えます。肥料はあまり必要としません。暑くなり始める6月には苗が枯れます。





樹木医相談コーナー

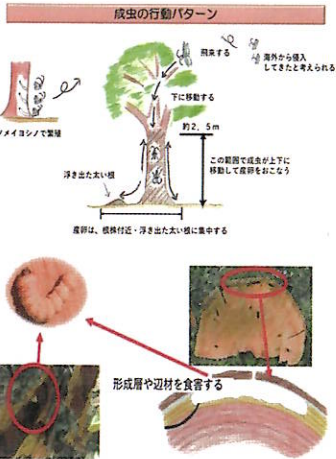
クビアカツヤカミキリの被害から樹木を守る防除方法例

最近、お庭に植えてあるサクラ、ウメ、モモなどのバラ科の樹木の根元付近に、たくさんの木くず(フラス)が出ていたりしていませんか？



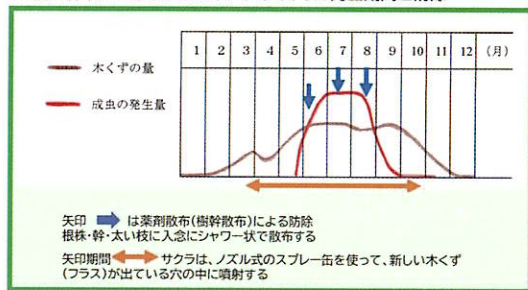
木くず(フラス)が出ている場合、特定外来生物クビアカツヤカミキリによる被害をうけていると思われるれます。

クビアカツヤカミキリの成虫は、6～8月の間、飛び回って、サクラ、ウメ、モモなどのバラ科の樹木に産卵しに来ます。成虫は、樹木を加害することはありませんが、産卵された卵からふ化した幼虫は、樹木の幹や太い枝から幹の中にせん孔し、生きた樹木内の組織を食害し、木くず(フラス)を外に出します。幼虫による食害が、ひどくなると樹木は衰弱し、枯れてしまいます。



防除年表

富田林市におけるクビアカツヤカミキリの発生期間と防除



矢印 → は薬剤散布(樹幹散布)による防除
根株・幹・太い枝に入念にシャワー状で散布する
矢印 ← サクラは、ノズル式のスプレー缶を使って、新しい木くず(フラス)が出ている穴の中に噴射する



ここで言う、「木くず」「フラス」とは、幹や太い枝の中を幼虫が食害、せん孔した時に、外に出す排出物のことを言います。フラスの意味は、幼虫の糞と木くずが混ざった状態のものを言います。



お庭に、サクラなどが植栽されていたら、樹木の根元や太い枝が分かれている部分などに、木くず(フラス)が出ていないかどうか、定期的を確認するようにしましょう。

クビアカツヤカミキリの幼虫が、幹や太い枝の中にせん孔(せんこう※)して食害している場合の幼虫を駆除する方法

※せん孔...穴をあけること

サクラの樹木から、木くず(フラス)が出ているのを発見した場合は、せん孔性害虫(クビアカツヤカミキリの幼虫)が樹木に侵入し、加害していると思われるので、次の方法で駆除しましょう。

ノズル式のスプレー缶を使って、木くずやフラスの出ている穴の中に、ノズルの先を挿入して、3～5秒間スプレーします。



キンチョールEによる駆除例

2～3日おきに状態を確認し、更に新しい木くず(フラス)が出ている場合は、繰り返し、スプレー缶を使って駆除を何回も続けてください。

新しく木くず(フラス)が出ていないようでしたら、駆除ができています。

クビアカツヤカミキリの幼虫は、3月中旬から11月頃まで樹木の中の材質部分で食害活動を行います。再び、新しく木くず(フラス)が出ている場合がありますので、定期的を確認するようにしましょう。

成虫を発見した時の駆除の方法

樹木の枝や幹に、クビアカツヤカミキリの成虫を発見した場合は、捕まえて直ちに踏みつぶしてください。また、ゴキブリを駆除するスプレー式の殺虫剤を、成虫に直接、噴射して駆除することも可能です。



成虫が樹木に産卵しに来ないように予防する場合の方法と細い木くず(フラス)が出ている時の幼虫の駆除方法

成虫が飛び回る6～8月まで、毎月1回、樹木の幹や太い枝に薬剤を散布して成虫が寄り付かないように予防します。

また、幼虫がせん孔したと思われる場所から出ている木くず、フラスが細かい場合は、その木くず(フラス)が出ている穴の周辺を入念に薬剤散布して駆除します。

散布は樹木の根株と幹、太い枝を中心に入念にシャワー状で散布し、葉っぱに薬剤がかからないようにしましょう。葉に薬剤がかかると、葉が茶色くなり(薬害)葉が枯れてしまいますので、注意してください。



サクラ類の樹木は、マツグリーン液剤2(50倍希釈液)を散布



使用薬剤は、登録農薬を使いましょう。



モモ、ウメ、サクラ類の樹木は、モスピラン顆粒水溶剤(2000倍希釈液)を散布



my little garden story

今年の冬は、厳しい寒さが続きましたが植物たちは寒さを感じながら春の準備をしていました。

12月に植え付けたチューリップが、3月になって芽を出し始めました。昨年の春は鮮やかに花を咲かせ、わが家の小さな庭に春の訪れを教えてくれました。

今年も綺麗な花が咲いてくれると思います。



寒い冬でも無邪気に綺麗な花を咲かせ続けていたジュリアン。花びらが何者かに食べ尽くされました。2月までは、綺麗に咲いていたのに、春の空気を感じるようになり、冬眠していたナメクジが活動を開始したのでしょうか。



毎年小さな実をつけていた1本のブルーベリーですが、「2本にすると大きな実をつけるよ」とお花屋さんに教えてもらい、苗木を購入しました。

大きな甘い実が、いっぱい実ってくれますように。楽しみです。



昨年の猛暑に耐えたサツキが、色濃い葉になってきました。芽の先端には、5月に咲く予定のつぼみがしっかりと着いています。

4月になると植物たちは一斉に葉を展開し、花を咲かせて、小さなお庭が華やかになります。私たちも植物たちも充実した1年になりますように。



草木でオモチャ作り

今回は、ビヨンビヨンつつく面白くて可愛いキツツキのオモチャを作しましょう。

用意するもの

- ・木製丸棒 ・土台板 ・針金 ・キリ
- ・どんぐり（丸型） ・モクレンのつぼみ
- ・接着剤 ・ペンチ ・ナイフ



①

丸棒に針金を巻き付け、バネを作ります。丸棒の太さより少し余裕ができるように針金を10周程軽く巻き付けていきます。巻き終えた針金は、20cm長く残して切り、巻き付けた針金の上下を指で縮めてバネにしましょう。

バネから長く残した部分の針金を、バネに対して垂直になるように1周巻のバネを作ります。



②

木の実や花芽でキツツキを作ります。モクレンのつぼみと、どんぐりを接着しましょう。どんぐりの尖った部分がクチバシになります。

キツツキがとまる木を作ります。土台板の中心に丸棒の太さの穴をあけましょう。穴が小さい場合は、丸棒の先端を少し削り接着剤を塗って差し込んでください。



③

キツツキの胴体に1周巻のバネの先端を差し込みます。バネの先端は抜けやすいので接着剤でしっかりと固定してください。



④

丸棒にキツツキのバネを入れてから、丸棒の先端にどんぐりを接着します。キツツキを上まで持ち上げて指を離すとあら不思議！ビヨンビヨンつつくキツツキのオモチャの完成です。可愛い動きに癒されてくださいね。



※大人といっしょに作りましょう。

公園の「いっばな」を発見



小金台2号公園のケヤキ

～けやき五木組 (いつきぐみ)～

ケヤキは、昔から人の生活と身近に共存し、四季の変化を感じさせる樹木として知られています。



夏は木陰を作り、秋は明るい紅葉、冬は落葉し陽なたを作ります。

この公園には、5本のケヤキが植栽されています。

遊具などのある場所に3本、広場の休憩する場所に2本、公園を利用する人が快適に過ごせるように点在しています。



130cm



90cm



110cm

樹高は、約7m
あります。



130cm



125cm

それぞれの樹木にある数字は、幹の太さ(幹周)です。

公園の外周は、シイノキ、カシノキ、クスノキ、イチョウ、タイサンボク、ヤエザクラ、フジなどの高木が植栽されています。

これからも、5本のケヤキが一体となって、みなさんが楽しく公園を利用できるように、憩いの空間を提供してきたいと思います。

気になる草



ヘアリーベッチ マメ科

和名を弱草藤（なよくさふじ）

ヨーロッパ原産。果樹園の下草や畑の雑草抑制や緑肥などに利用されている植物ですが、つる性で旺盛な生育とアレロパシー効果（※1）があり、ほかの植物より早く土地を覆いつくしてしまう植物です。

近年、耕作放棄地の雑草抑制や有機農法などをされるところでの利用が進んでいるようです。

和名には弱いという漢字が使われていますが、それは見た目だけでなかなかの競争に負けない植物です。ただし、排水の悪い土地は苦手と比較的水はけのよい乾いた土地を好みます。

一年草で、春に紫色の花を咲かせます。草の感じはカラスノエンドウなどに似ていますが花は列をなしてまとまって咲くので藤に例えられたのでしょうか。

春には石川の河川公園などで、つるが伸び一面を覆って紫のベールがかかっているように花が咲いているところを見ることができます。

畑などから野生化したものかもしれません。

※1 ほかの植物の生育を抑制する物質を放出する。
ヘアリーベッチはイネ科の植物とは相性がいいため、イネ科の雑草には抑制効果がほぼ無い。



メンテナンスの定期便

一般財団法人富田林市公園緑化協会が管理する富田林市内の公園樹や街路樹の
4月から10月までの定期メンテナンス予定表

公園

作業	月	4	5	6	7	8	9	10	
除草			■	■	■		■		広場の草刈りをします
低木や中木の刈込			■						ツツジやアベリアなどの低木、生垣や背丈までの樹木の刈込をします
樹木の剪定			■			■			茂りすぎて支障の出た樹木の剪定をします
クピアカツヤカミキリ防除			■	■					ソメイヨシノの幹に薬剤散布をおこないます
花壇の植え替え			■						パンジーなどからポーチラカやサルビアなどの夏の草花に植え替えます

緩衝緑地

作業	月	4	5	6	7	8	9	10	
除草			■		■				宅地沿いや道路沿いの部分を主に草刈りをします



街路樹

作業	月	4	5	6	7	8	9	10	
除草			■		■				街路樹や歩行者専用道路樹の植栽部分の草刈りをします
低木の刈込			■						植樹帯のツツジなどの刈込をします
樹木の軽剪定			■			■			枝が垂れ下がったり、信号など標識が見えにくい部分の枝を剪定します
クピアカツヤカミキリ防除			■	■					ソメイヨシノの幹に薬剤散布をおこないます
クスノキの落ち葉清掃		■							クスノキの街路樹の落ち葉清掃をします

樹木のメンテナンスに伴う作業中は、なにかとご迷惑をおかけしますが、ご理解とご協力をお願いします。



お知らせ

ケアセンター「けあばる」で園芸教室を開催します。詳しくは開催月の市広報をご覧ください。
また、諸事情により講習会が中止または延期となる場合があります。

- ①日 時 5月30日(金) 午後1時30分～
内 容 「季節の寄せ植え」
- ②日 時 7月25日(金) 午後1時30分～
内 容 「こどもクラフト」
- ③日 時 9月27日(土) 午後1時30分～
内 容 「こどもクラフト」
- ④日 時 11月28日(金) 午後1時30分～
内 容 「季節の寄せ植え」
- ⑤日 時 12月19日(金) 午後1時30分～
内 容 「季節の寄せ植え」



昨年7月の「こどもクラフト」

・場 所 ケアセンター「けあばる」 クラフトルーム 富田林市向陽台1-4-30

編集後記

少し暖かくなり朝夕の通勤が辛い日々もそろそろ終わりかと思ったら、花粉症の時期がやってきました。杉も桧もどちらも反応しているので、マスクと帰宅後の目洗いが欠かせません。ポチポチ開花し始める桜のお花見をしたいのですが、マスクなしで長時間外にいると翌日はひどい状況になるので花見はササッと見て回るくらいです。

そして、春は生活環境も変わりやすい季節ですね。なかなか馴染めない環境で気分が安定しにくい時も、花や緑を見たり楽しいイベントに参加したりして気分転換をしてみてもいいのではないでしょうか。私はイベントに参加してみて、他の人の考え方や行動を少し観察してみたりしています。自分の価値観や発想と違う人がたくさんいて目からウロコです。皆さんも緑と触れあったりイベントに参加すると、新しい発想やモヤついてた気持ちが少し晴れるかもしれません。



ミヤコグサ

科 名 マメ科

学 名 *Lotus japonicus*

花言葉 「気まぐれな心」

「また逢う日まで」

開花は3月から5月頃、黄色のマメ科特有の蝶のような形をした花を咲かせます。

草丈の低い草原や川原などに生育しています。大阪城にも昔から生育していて、淀君がとてもこの花を気に入っていたことから「淀君草」とも呼ばれています。

また、セイヨウミヤコグサも日本のほぼ全域に移入しています。花をたくさんつけ、よく似た花を咲かせます。

災害に備えましょう。

温暖化などで気象の変化が激しくなっています。急な大雨、突風、季節外れの台風など思わぬ災害が起こることがあります。食料や身の回りのものの備蓄も必要ですが、家の周りに飛びやすいものを置かない、側溝が詰まったままにしない、植木は適度に剪定して木が倒れたり枝が折れて飛んだりしないようにしておくことも大切です。